

⚠️ 매우 중요한 알림 ⚠️

1. 절대로 자전거 스텐드를 사용하여 자전거와 트레일러를 거치지 마십시오. 트레일러에 적재된 중량을 지지할 수 없을뿐만 아니라 자전거를 손상시킬 수 있습니다.
2. 자전거와 트레일러는 반드시 평평한 곳에 세워야 합니다. 잔디밭, 먼지나 모래가 많은 땅, 자갈밭 혹은 진흙탕 등 지면상태가 고르지 않은 곳에서는 자전거와 트레일러를 세우지 마십시오

자전거 거치 요령

그림과 같이 뒷바퀴와 트레일러가 약 120도 각도가 되도록 조절하고 앞바퀴는 트레일러가 있는 방향으로 프레임에 90도 꺾어 거치하십시오. 적절한 각도로 거치된 트레일러 프레임은 고정 위치에서 밑면이 땅에 닿게 되어 있습니다.

자전거 이동 요령

한손으로 핸들바를 잡고 다른 한손으로는 안장을 잡으면서 앞으로 전진하면 트레일러는 저절로 안정된 수평상태로 됩니다.



경 고

1. 최대 허용 적재 무게 : 32 kg
2. 토픽 트레일러에 장착이 가능한 드롭아웃 사이즈는 130mm, 135mm이며, 26" MTB, 700C 나 29" 휠셋 자전거도 장착이 가능합니다.
3. 토픽 트레일러는 여행용품 운반 전용입니다. 사람이나 동물을 절대로 태우지 마십시오.
4. 적재품이 흔들리지 않게 잘 적재하십시오. 운행중 내부물품의 흔들림으로 인해 자전거 중심을 잡을 수 없을 경우가 발생되어 사고를 일으킬 수 있습니다.
5. **최고 제한 속도 30km** : 과속시 제동거리가 길어지고 자전거 균형을 잃을 수 있습니다. 트레일러를 장착하고 주행시 무리하게 속도를 내지 마십시오.
6. 트레일러 중심에 주요 물품의 하중이 가해지도록 적재하십시오.
7. 대부분의 차량운전자들이 트레일러를 볼 수 없을 수 있습니다. 항상 깃발을 장착하고 후미등을 켜는 등 후방에서 트레일러를 확인 할 수 있도록 하십시오.
8. 후미등이 제대로 설치되어 있는지 반드시 타기 전에 확인하십시오. (옵션 또는 필수) 여행하는 지역에 따라 법적으로 규제될 수 있으므로 해당 공공기관에 문의하십시오.
9. 트레일러 운행시 보행자나 다른 자전거에 대한 안전을 위해 자전거 후미에 1.4m 정도 거리를 항상 인지하고 주행하십시오.
10. 비가 오거나 젖은 노면을 주행할 경우 안전거리를 좀 더 길게 확보하여 안전운행하십시오.
11. 주행시 항상 안전거리를 확보하십시오. 트레일러 장착시 제동거리가 평소보다 길어집니다.
12. 트레일러를 본격적으로 사용하기 전 먼저 여러 노면 (젖은 노면, 모래나 자갈이 많은 노면 등)에서 최고 허용 무게 (32kg)을 적재한 후 주행감을 익히도록 시험 운행 하십시오. 보다 안전한 운행을 하시려면 반드시 시험 운행을 하여 주행감각을 확인하시기 바랍니다.

별도 구매 악세사리

RedLite™ UFO



Art No. TMS017

RedLite™ II



Art No. TMS035B (Black)
TMS035W (White)

품질 보증

제한적 2년 품질 보증 : 소비자 과실을 제외한 제조과정상 모든 요인에 대하여 2년간 보증합니다.

품질 보증을 위한 필요조건

품질 보증 서비스를 받으실려면, 반드시 원본 구매 영수증을 제시해야 합니다. 구매 영수증이 없는 경우, 모든 제품은 그 제품의 가장 최초의 제조일로부터 3개월 후를 구입일로 인정합니다. 본 제품을 사용 중 외부로부터 손상되었거나 사용자의 오용, 남용, 임의 개조, 변경 또는 사용설명서에 기술한 내용에 맞지 않게 사용된 경우 품질 보증을 받을 수 없습니다.

* 제품의 제원이나 디자인은 사전공지 없이 변경될 수 있습니다.

토픽사의 제품은 전문 대리점에서만 구입 가능합니다.

제품 문의 : (주)하이랜드스포츠 TEL.031-8022-7510

홈페이지 : www.hlsc.co.kr, www.topeak.com

Copyright © Topeak, Inc. 2011 M-TTR-01-GB 02/11

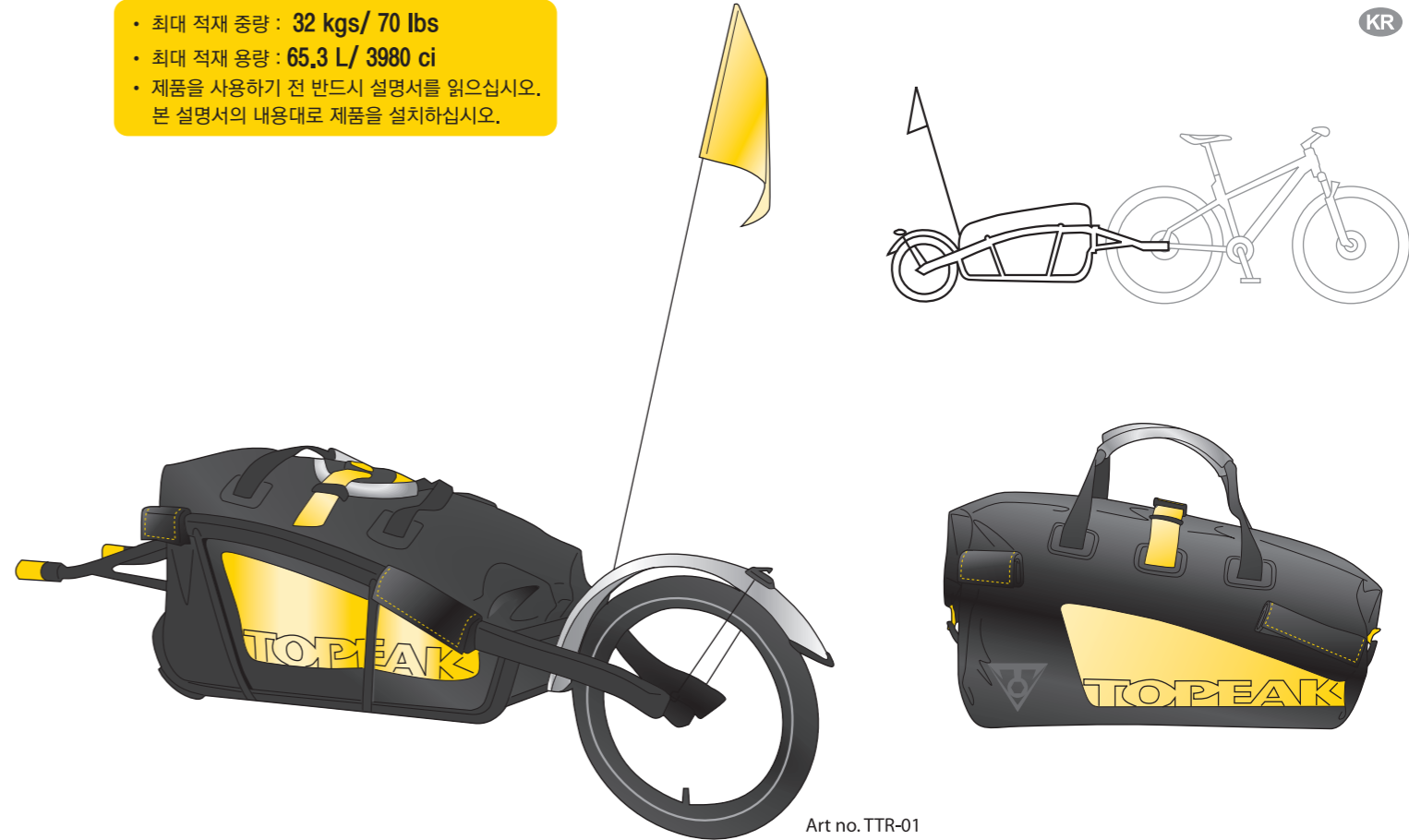


Journey Trailer and DryBag

User's Guide

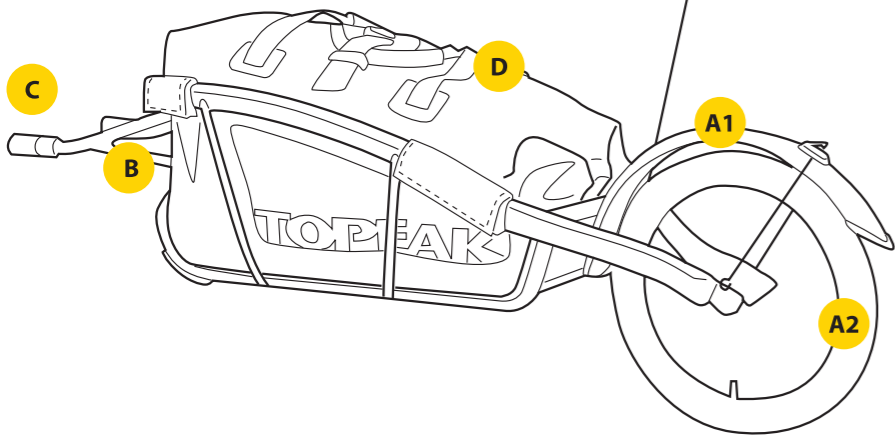
- 최대 적재 중량 : 32 kgs/ 70 lbs
- 최대 적재 용량 : 65.3 L/ 3980 ci
- 제품을 사용하기 전 반드시 설명서를 읽으십시오. 본 설명서의 내용대로 제품을 설치하십시오.

KR

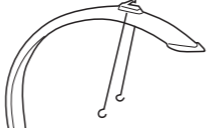
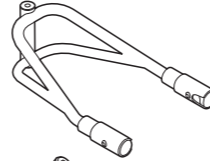


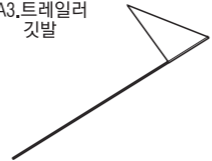



Art no. TTR-01

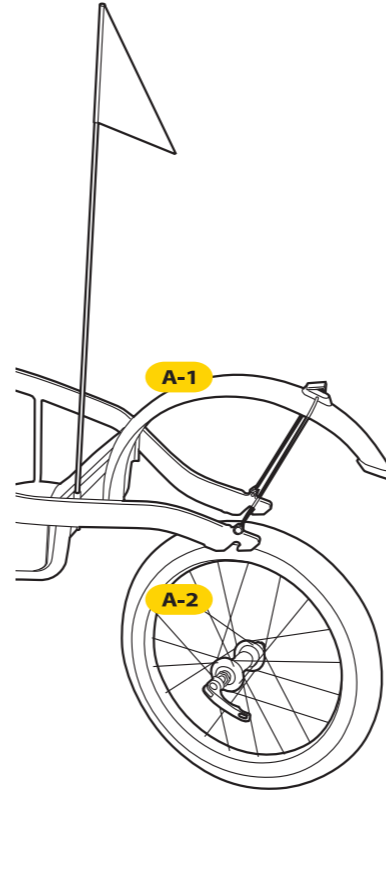
트레일러 유지 보수 주기		
정비부분	정비내용	정비주기
A1	펜더 확인 : 펜더 지지대 장력 지지대 각도 타이어와 간격	월간
A2	휠 확인 : 타이어 공기압 충격 점검	매 주행시
A3	트레일러 깃발 확인 : 충격 및 파손	사용할때
B	트레일러 요크 확인 : 볼트 조임 강도 스프링 장력 관절 움직임	월간
C	트레일러 QR 커넥터 확인 : 볼트 조임 강도 마운팅 위치	매 주행시
D	드라이백 확인 : 충격 및 파손, 찢어짐 벨크로 밴드 강도	매 주행시



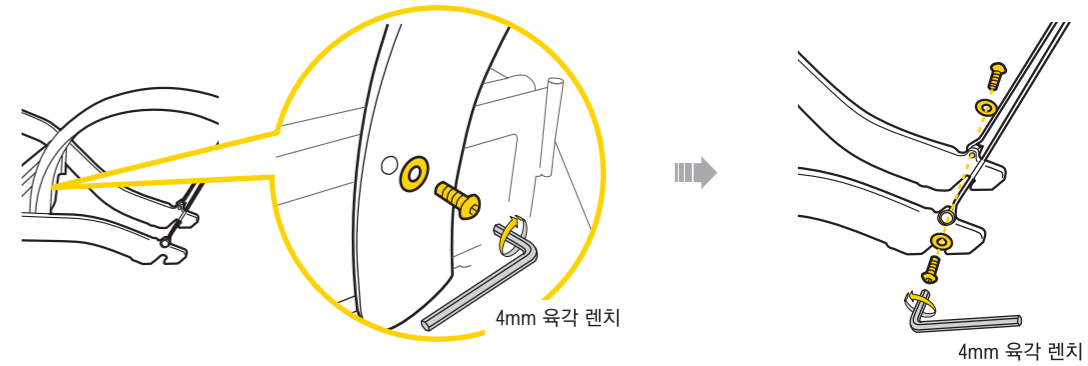
토픽 저니 트레일러 부속품 리스트

<p>A1. 트레일러 펜더</p>  <p>와셔 3 pcs 볼트 3 pcs</p>	<p>B</p> <p>트레일러 요크 및 슬라이드락 QR</p>  <p>M6 볼트 1 pc 와셔 1 pc 너트 1 pc</p>
<p>A</p> <p>A2. 퀵 릴리즈 16" 휠</p> 	<p>C</p> <p>트레일러 연결 마운트</p>  <p>2.5 mm 스페이서 2 pcs</p>
<p>A3. 트레일러 깃발</p> 	<p>D</p> <p>저니 드라이백</p> 

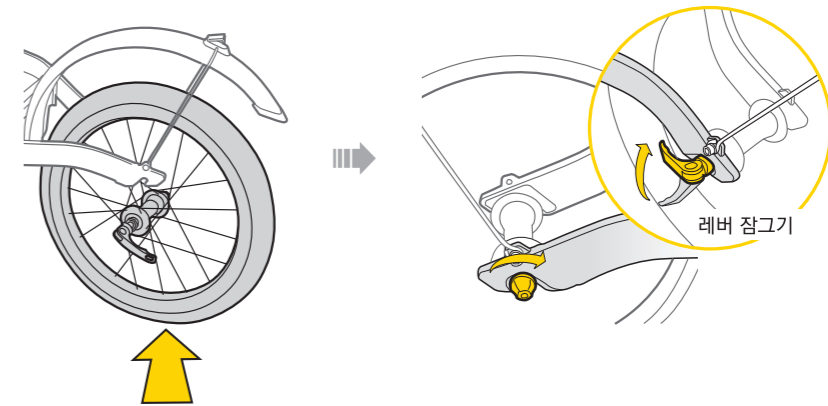
* 장착시 필요한 공구 : 4mm, 5mm 육각 렌치, 10mm 스페너

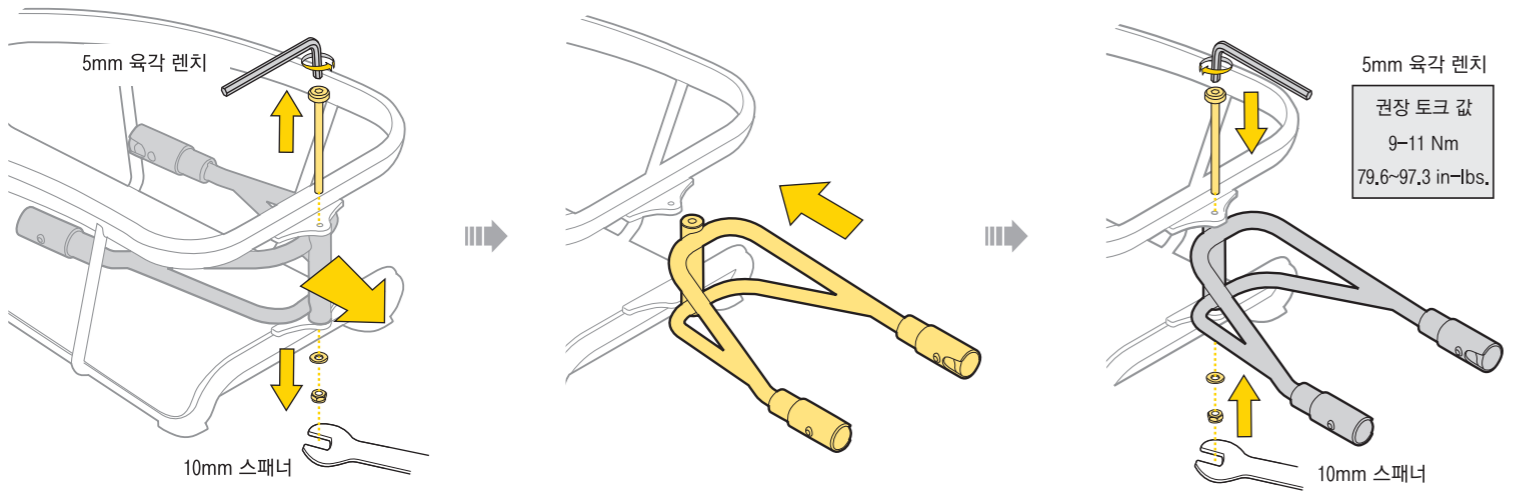


A-1 트레일러 펜더 조립 방법



A-2 16" 휠 퀵 릴리즈 장착 방법

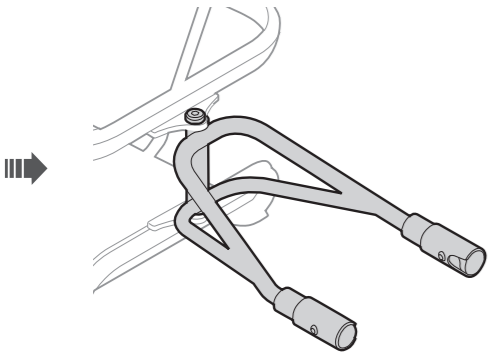




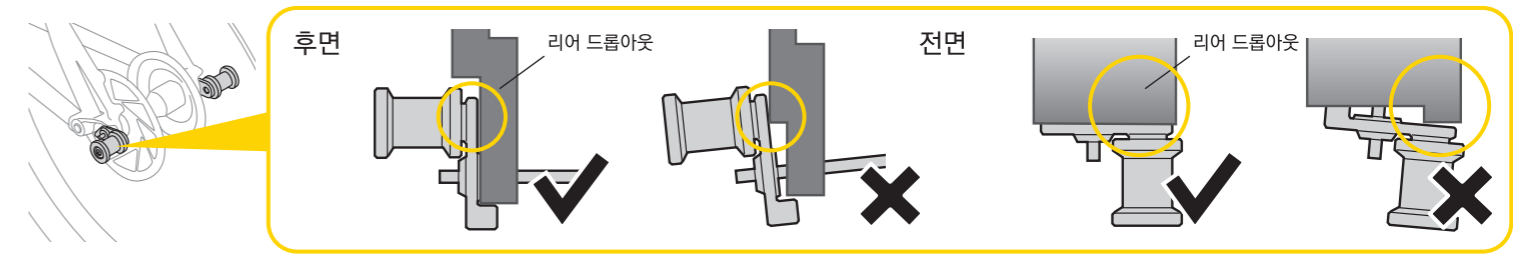
액슬을 돌려서 분리한 후 요크를 밖으로 빼냅니다.

요크를 돌려서 끼웁니다.

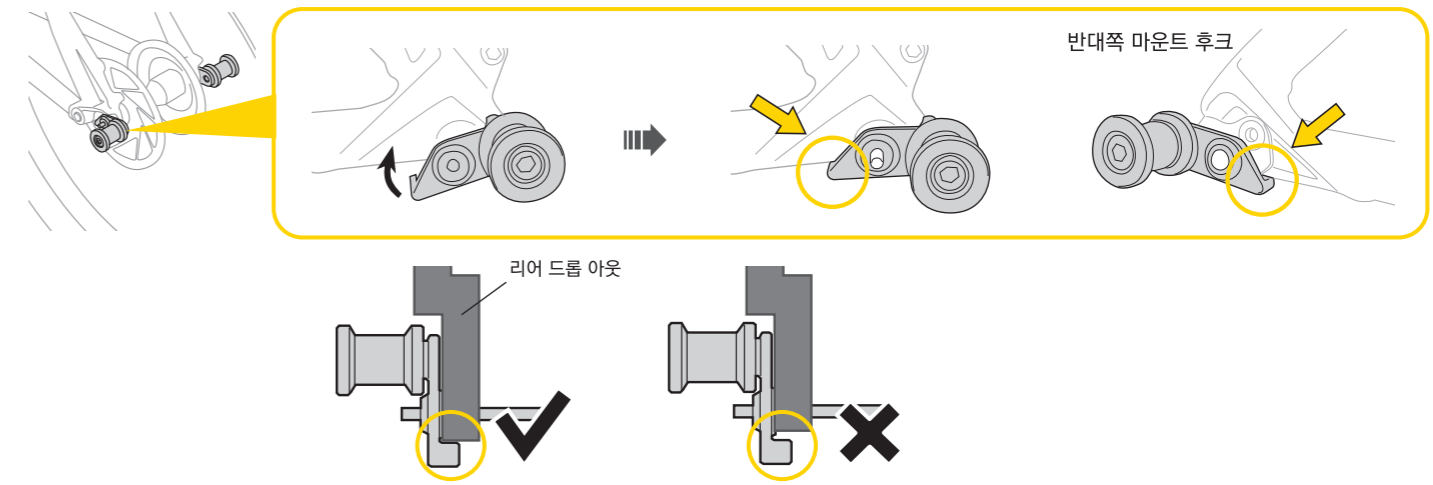
액슬을 끼우고 재조립합니다.



1 트레일러 연결 마운트를 자전거에 장착할 때 드롭아웃 표면에 마운트가 확실하게 밀착되게 장착하십시오.



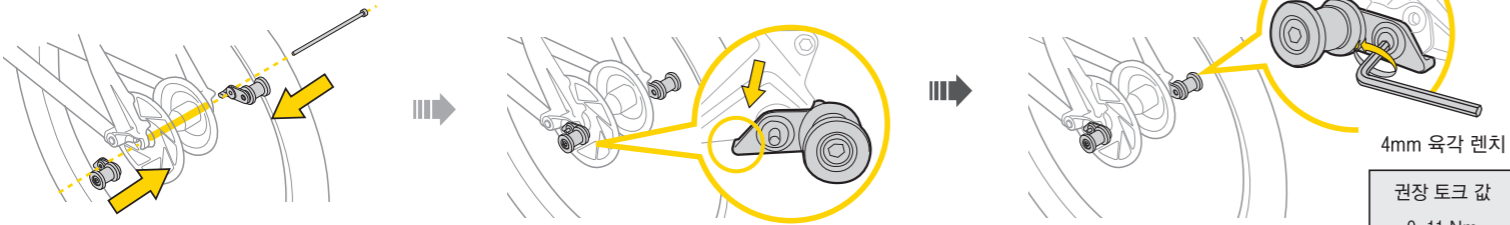
2 트레일러 연결 마운트 후크가 양쪽 드롭아웃에 정확히 밀착되어 있는지 확인하십시오.



첫번째

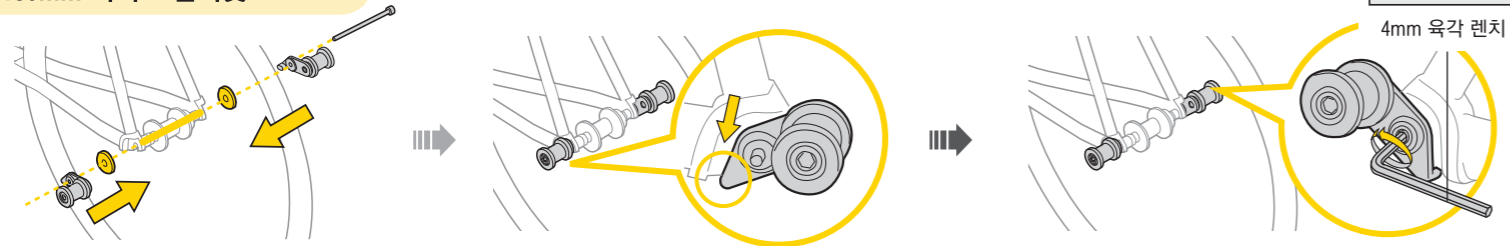
먼저 뒷바퀴에서 리어 킥 릴리즈를 제거합니다.

135mm 리어 드롭아웃



4mm 육각 렌치
권장 토크 값
9-11 Nm
79.6-97.3 in-lbs.

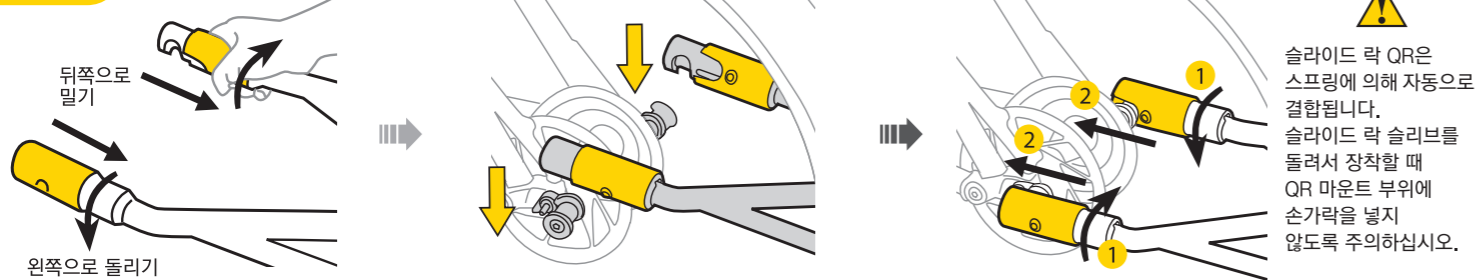
130mm 리어 드롭아웃



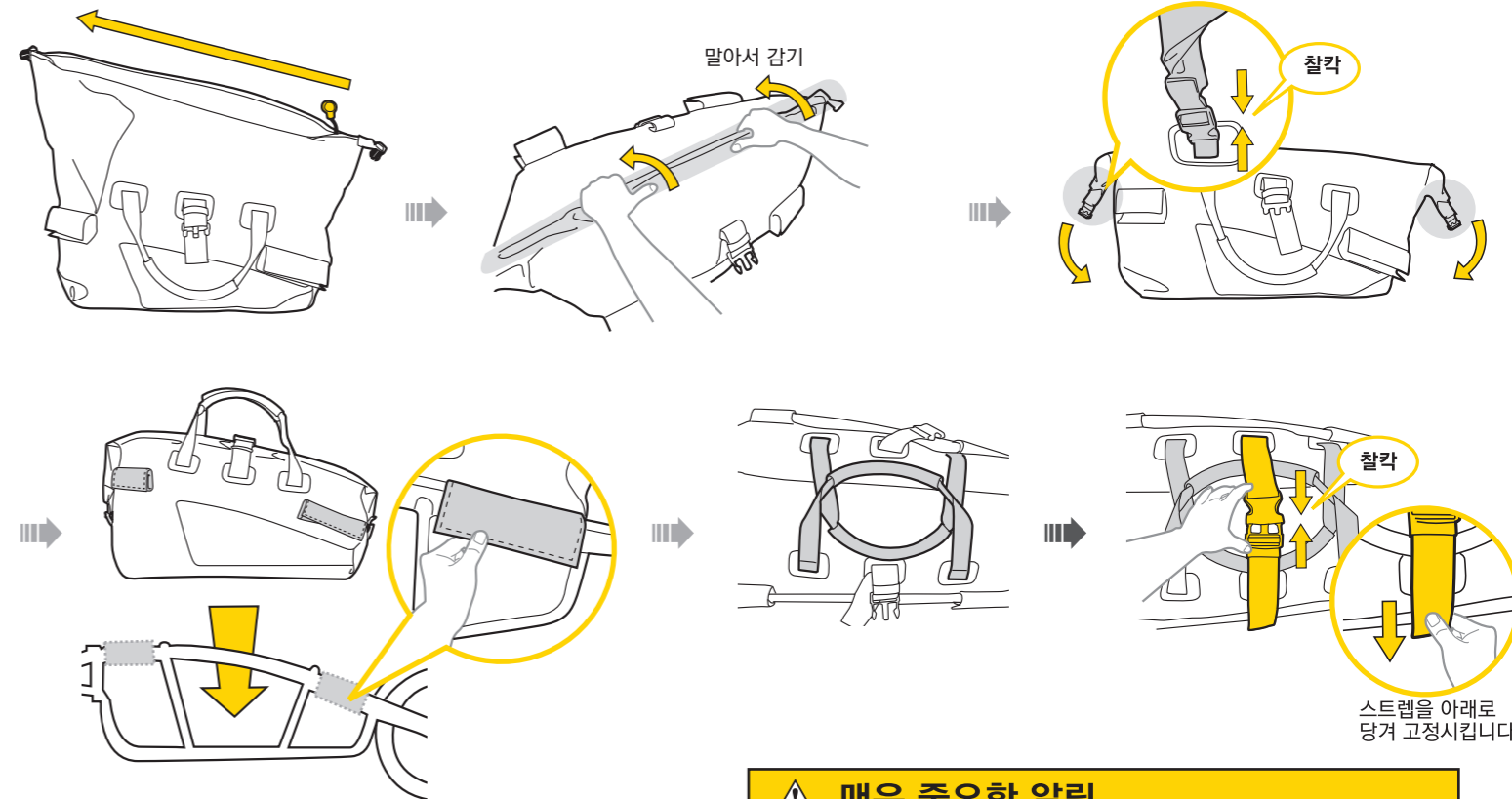
4mm 육각 렌치

두번째

오른쪽으로 돌리기



⚠ 슬라이드 락 QR은 스프링에 의해 자동으로 결합됩니다. 슬라이드 락 슬리브를 돌려서 장착할 때 QR 마운트 부위에 손가락을 넣지 않도록 주의하십시오.



⚠ 매우 중요한 알림

- 드라이백에 구멍이 나지 않도록 날카로운 물체들을 수납시 반드시 포장하십시오.
- 운행의 안전을 위해 무거운 물체는 바닥쪽에 적재하십시오.